



Guía para el uso del programa FileZilla

Dirección General de Transparencia y
Gestión de la Información Gubernamental



MÁS CHIHUAHUA
más de lo bueno
GOBIERNO DEL ESTADO

SECRETARÍA DE LA
FUNCION PÚBLICA



Aspectos generales

- Se descargará el programa FileZilla Client
<https://filezilla-project.org/>
- Contar con los siguientes datos
 - ✓ Nombre del servidor
 - ✓ Usuario
 - ✓ Contraseña
 - ✓ Puerto

Aspectos generales

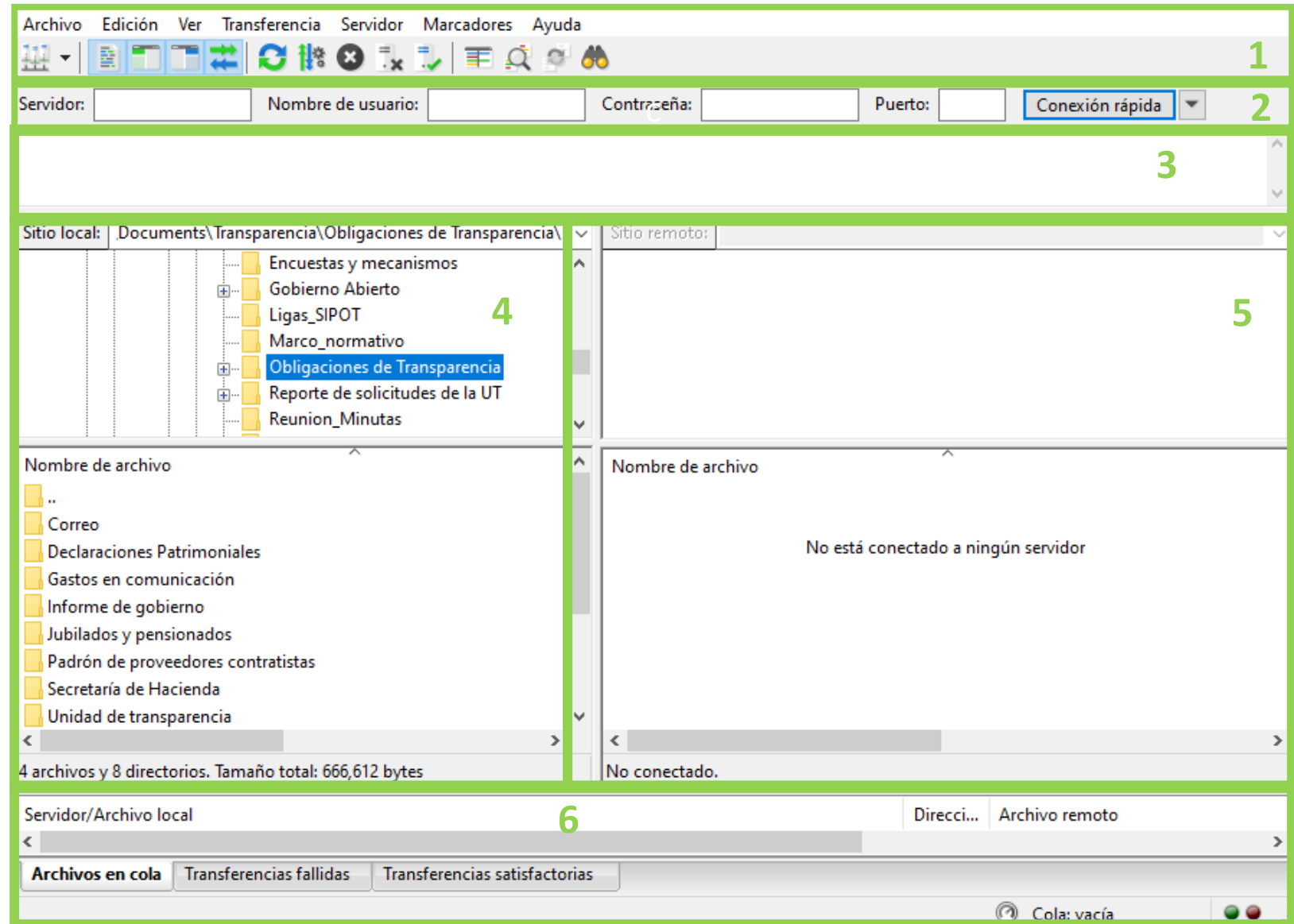
El programa se conforma de lo siguiente manera:

1) Barra de herramientas

2) Barra de conexión rápida. Aquí, se capturan los datos mencionados con anterioridad.

3) Registro de mensajes. Muestra mensajes relacionados con la transferencia y la conexión. A continuación, puede encontrar las listas de archivos.

4) Panel del servidor 4. La columna muestra los archivos y directorios locales, es decir, las cosas en la PC en la que está usando FileZilla.



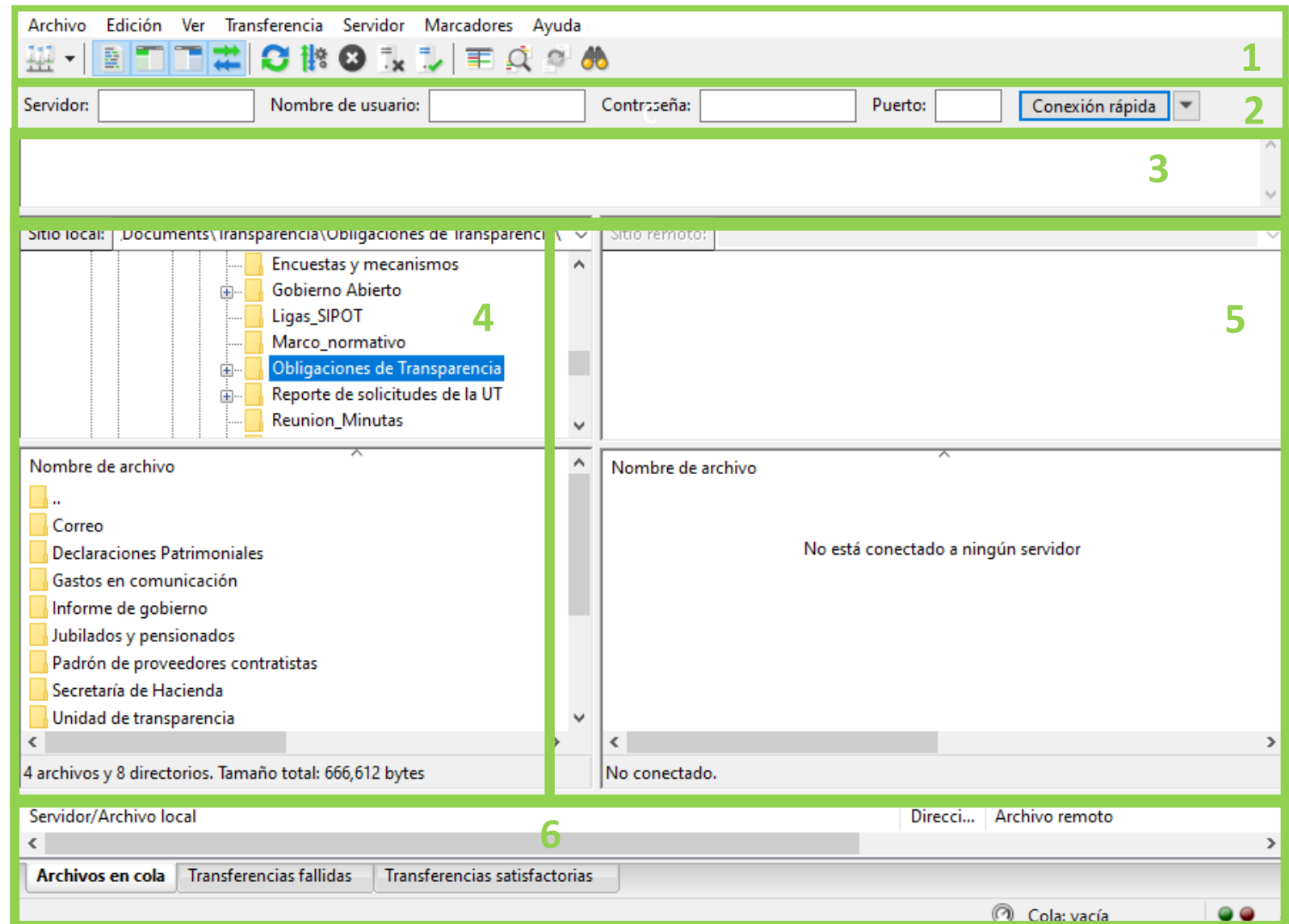
Aspectos generales

5) Panel del servidor 5. La columna muestra los archivos y directorios en el servidor al que está conectado.

Ambas columnas tienen un árbol de directorios en la parte superior y una lista detallada de los contenidos del directorio actualmente seleccionado en la parte inferior.

Puede navegar fácilmente por cualquiera de los árboles y listas haciendo clic como en cualquier otro administrador de archivos.

6) Cola de transferencia. En la parte inferior de la ventana, la cola de transferencia enumera los archivos que se transferirán y los ya transferidos.

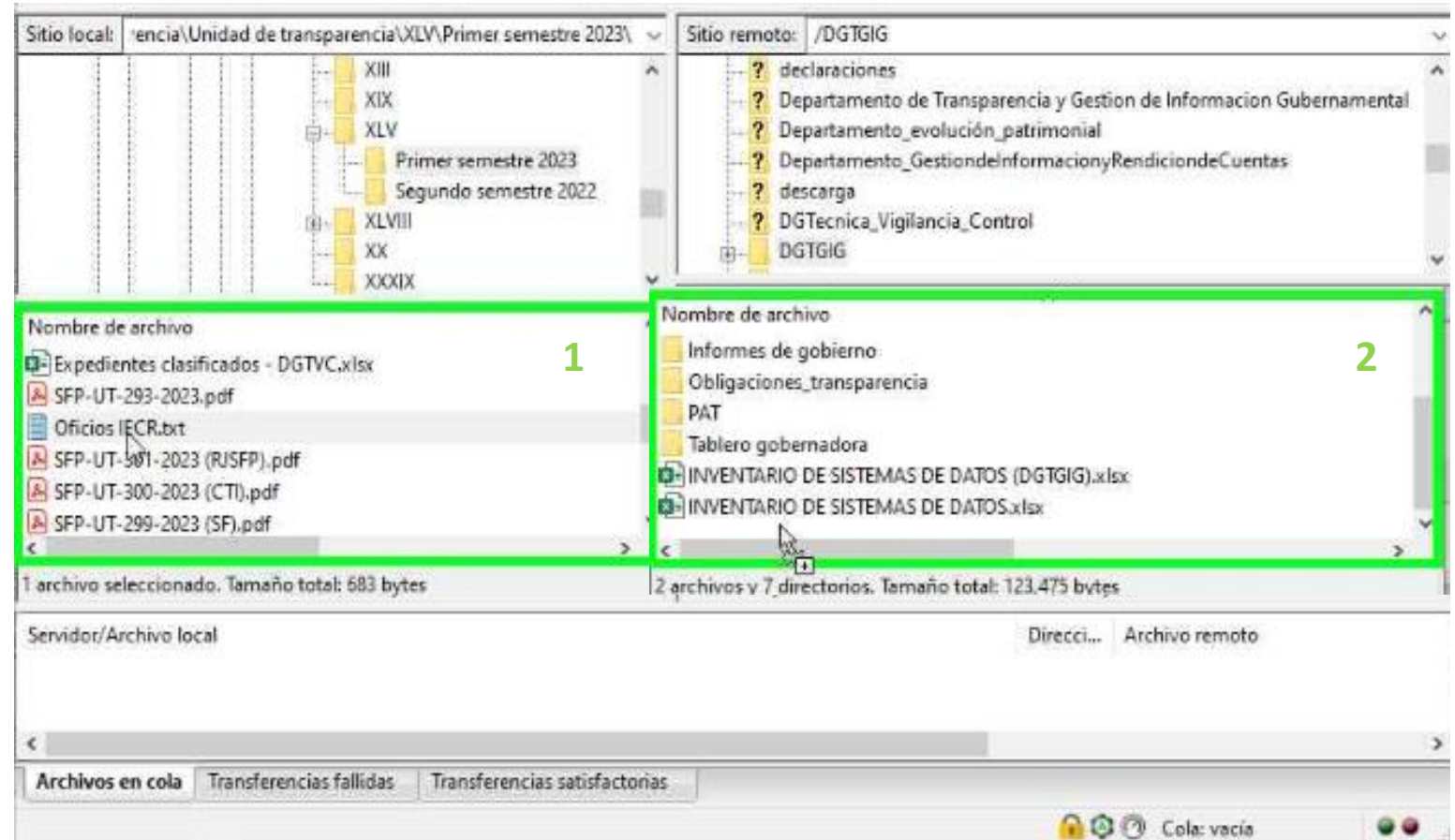


Transferencia de archivos

Transferencia de archivos

1) En el panel local, muestre el directorio que contiene los datos que se cargarán (por ejemplo, Oficios IECR.txt). Ahora, navegue hasta el directorio de destino deseado en el servidor (usando las listas de archivos del panel del servidor).

2) Para cargar los datos, seleccione los archivos/directorios respectivos y arrástrelos desde el panel local al remoto.

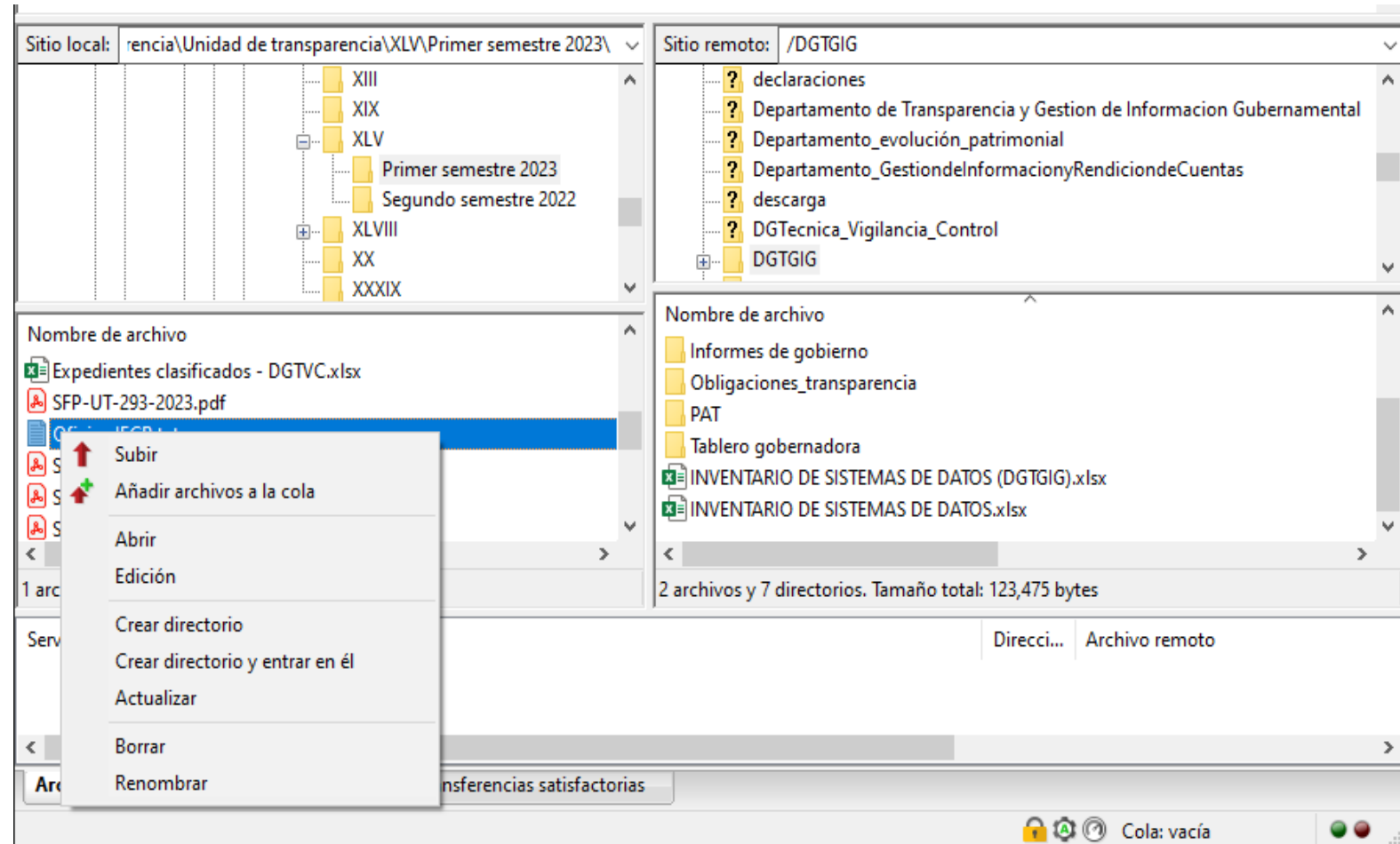


Notará que los archivos se agregarán a la cola de transferencia en la parte inferior de la ventana y poco después se eliminan nuevamente, ya que (con suerte, si nada salió mal) simplemente se cargaron en el servidor. Los archivos y directorios cargados ahora deberían mostrarse en la lista de contenido del servidor en el lado derecho de la ventana.

Transferencia de archivos

Para transferir directorios y/o varios archivos, selecciónelos y haga clic con el botón derecho en la selección. Luego puede hacer clic en Subir/Descargar en el menú emergente.

O bien, puede hacer clic en un archivo, luego arrastrar el archivo al directorio donde desea moverlo. El directorio se resaltará cuando esté sobre él. Suelte el botón del mouse y el archivo se moverá al directorio.

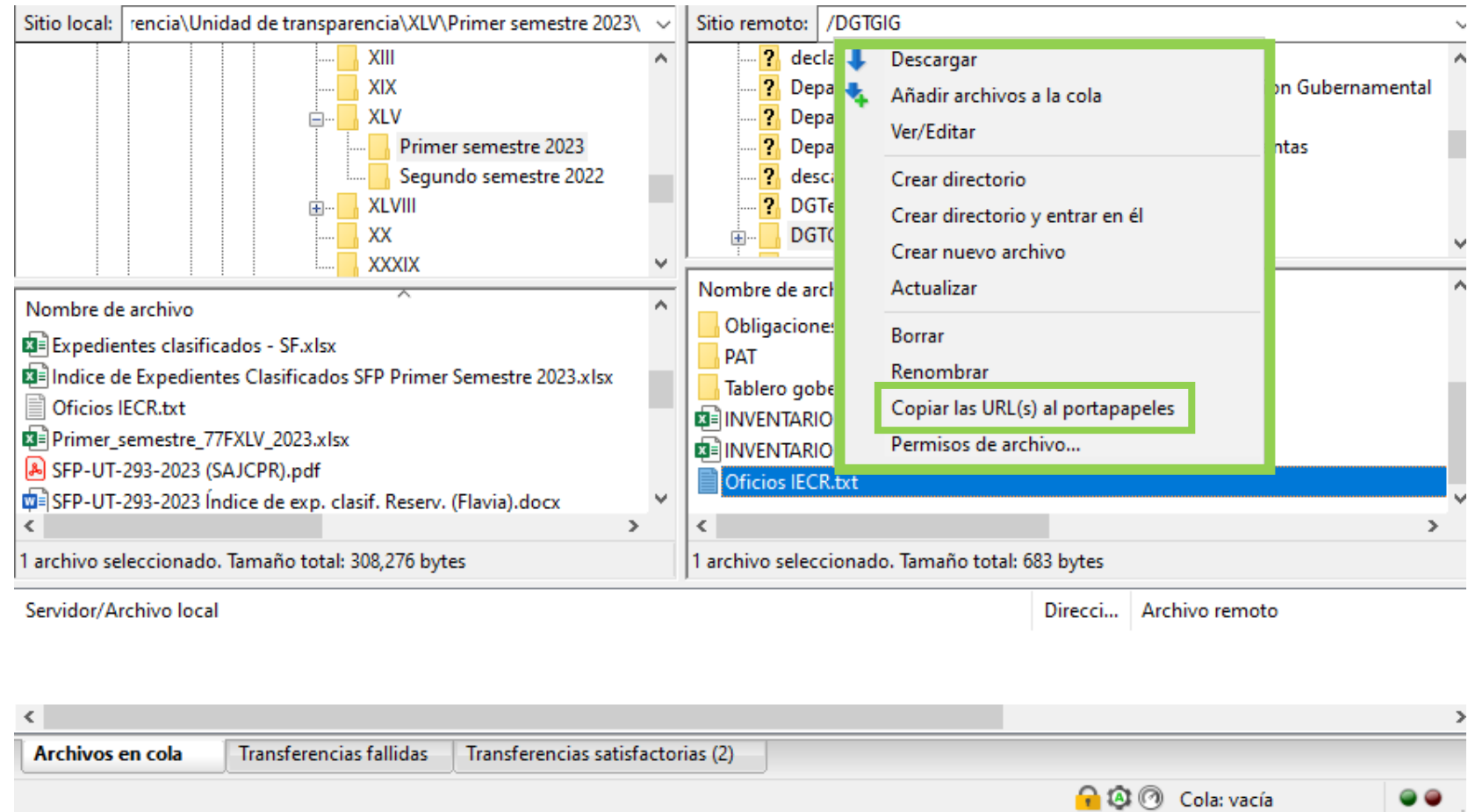


Notará que los archivos se agregarán a la cola de transferencia en la parte inferior de la ventana y poco después se eliminan nuevamente, ya que (con suerte, si nada salió mal) simplemente se cargaron en el servidor. Los archivos y directorios cargados ahora deberían mostrarse en la lista de contenido del servidor en el lado derecho de la ventana.

Generación de hipervínculos

Generación de hipervínculos

Para elaborar hipervínculos, seleccione un archivo del panel remoto, haga clic con el botón derecho en la selección. Luego puede hacer clic en **Copiar las URL(s)** al portapapeles en el menú emergente.



Generación de hipervínculos

Todos los hipervínculos en un inicio tendrán el siguiente formato:

<https://USFP@adjuntos.chihuahua.gob.mx/DGTGIG/Oficios%20IECR.txt>

Corresponde al servidor y aparece por default

Corresponde a la ubicación física del documento dentro del panel del servidor

No obstante, para habilitar los hipervínculos es necesario hacer los siguientes cambios:

<https://USFP@adjuntos.chihuahua.gob.mx/DGTGIG/Oficios%20IECR.txt>

Sustituir por **https://**

Adicionar el nombre del sitio remoto, en este caso **SFP/**

Generación de hipervínculos

Lo anterior, nos arrojará lo siguiente:

<https://adjuntos.chihuahua.gob.mx/SFP/DGTGIG/Oficios%20IECR.txt>

Para mantener activos los hipervínculos, se deberá evitar en la medida de lo posible lo siguiente:

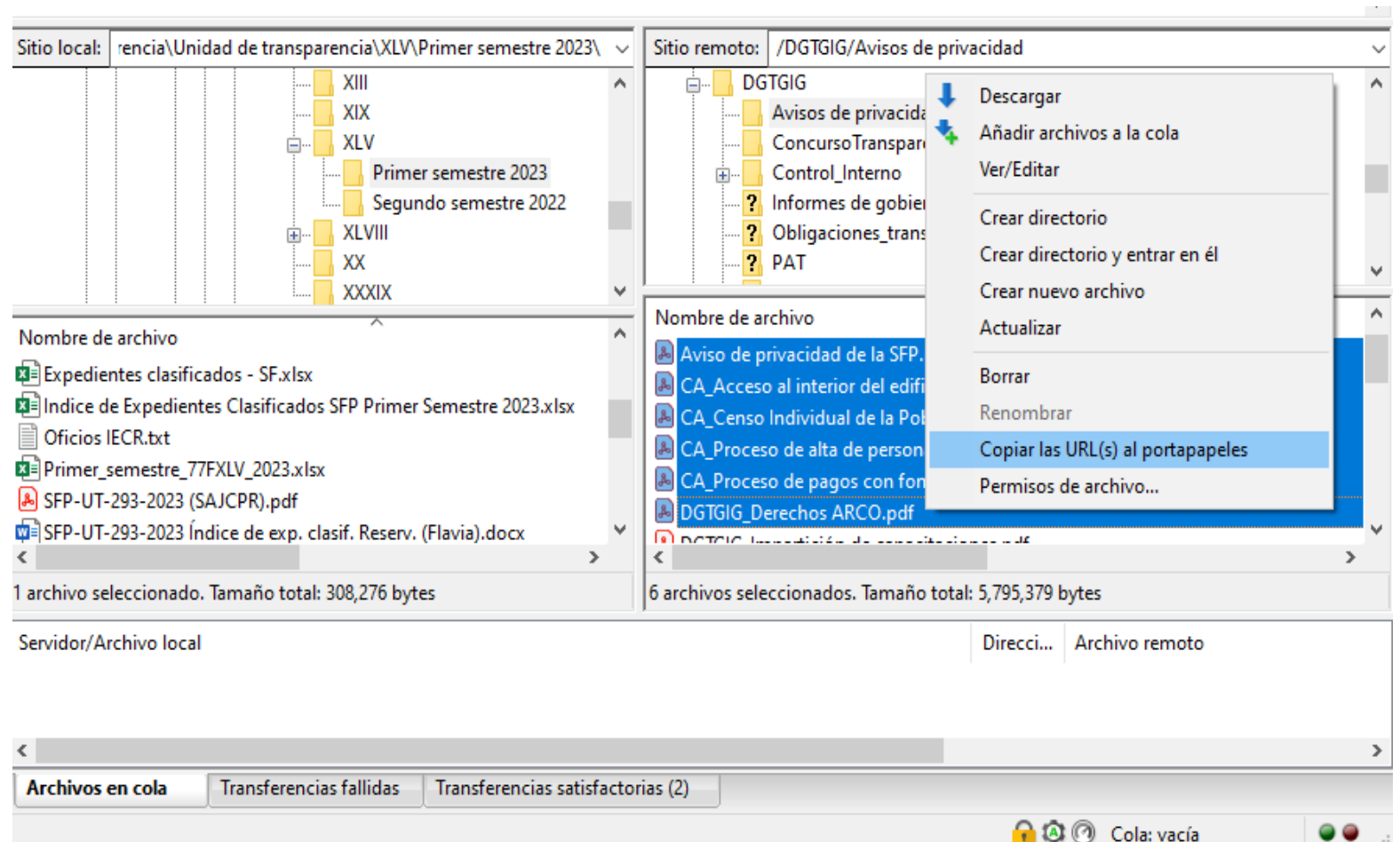
- Eliminar el documento dentro del panel del servidor
- Cambiar el nombre del documento
- Mover el documento a otro directorio

Cualquiera de los puntos descritos anteriormente, dejará sin efecto el hipervínculo, por lo que tendrá que generarse uno nuevo.

Generación múltiple de hipervínculos

Es posible generar más de un hipervínculo. Para lo anterior, deberá seleccionar todos los documentos que se requieren dentro del panel remoto, posteriormente haga clic con el botón derecho en la selección. Luego puede hacer clic en **Copiar las URL(s)** al portapapeles en el menú emergente.

Por cada documento seleccionado, se elaborará un hipervínculo.



Generación múltiple de hipervínculos

No hay que olvidar que los hipervínculos en un principio no se pueden utilizar, por lo que es necesario editarlos como en los puntos anteriores.

Para lo anterior, se abrirá una hoja de calculo y se seleccionará la opción Pegar.

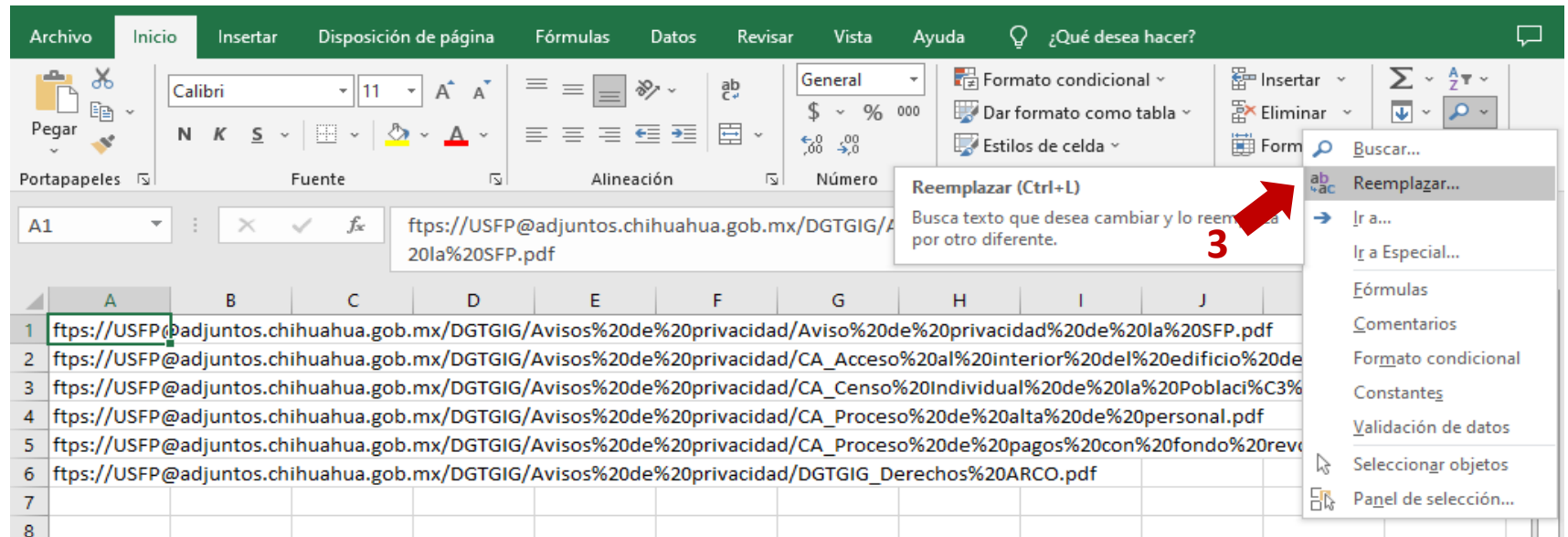
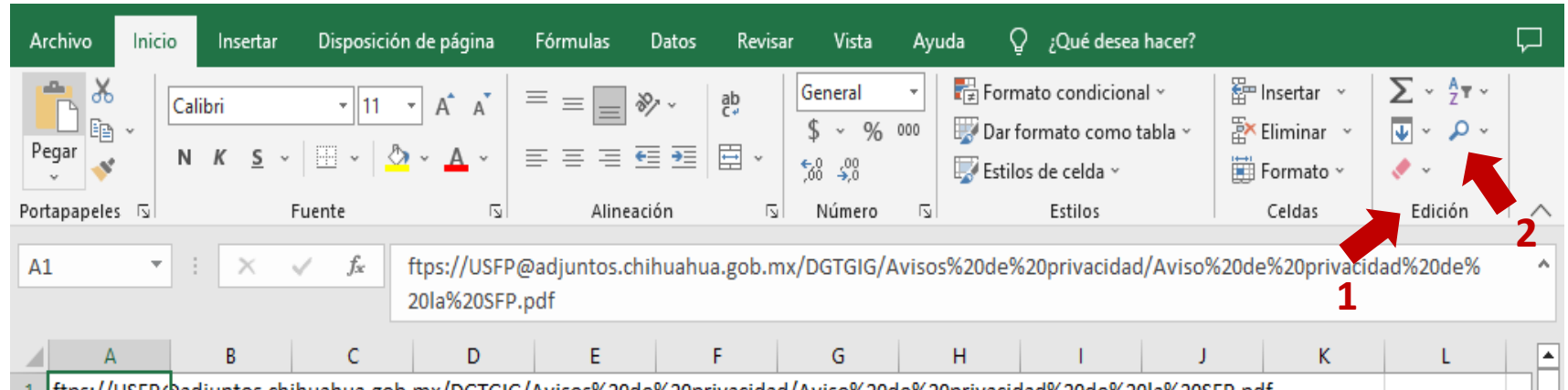
Se puede observar que los hipervínculos contienen la misma estructura que el ejemplo anterior.

The screenshot shows the Microsoft Excel interface. The 'Inicio' ribbon is active, with the 'Pegar' (Paste) button highlighted by a red arrow. The formula bar shows the URL: `ftps://USFP@adjuntos.chihuahua.gob.mx/DGTGIG/Avisos%20de%20privacidad/Aviso%20de%20privacidad%20de%20la%20SFP.pdf`. The spreadsheet displays a list of similar hyperlinks in column A, rows 1 through 6. The hyperlinks are: `ftps://USFP@adjuntos.chihuahua.gob.mx/DGTGIG/Avisos%20de%20privacidad/Aviso%20de%20privacidad%20de%20la%20SFP.pdf`, `ftps://USFP@adjuntos.chihuahua.gob.mx/DGTGIG/Avisos%20de%20privacidad/CA_Acceso%20al%20interior%20de%20el%20edificio%20de%20la%20SFP.pdf`, `ftps://USFP@adjuntos.chihuahua.gob.mx/DGTGIG/Avisos%20de%20privacidad/CA_Censo%20Individual%20de%20la%20Poblaci%C3%B3n.pdf`, `ftps://USFP@adjuntos.chihuahua.gob.mx/DGTGIG/Avisos%20de%20privacidad/CA_Proceso%20de%20alta%20de%20personal.pdf`, `ftps://USFP@adjuntos.chihuahua.gob.mx/DGTGIG/Avisos%20de%20privacidad/CA_Proceso%20de%20pagos%20con%20fondo%20revolvente.pdf`, and `ftps://USFP@adjuntos.chihuahua.gob.mx/DGTGIG/Avisos%20de%20privacidad/DGTGIG_Derechos%20ARCO.pdf`.

Generación múltiple de hipervínculos

Basándose en el ejemplo anterior, se utilizará del menú **Inicio** la opción **Edición**.

Luego, hacer clic en la opción **Buscar y seleccionar** y posteriormente en la opción **Reemplazar...**



Generación múltiple de hipervínculos

En la ventana emergente se capturará en la opción **Buscar**:

<https://USFP@adjuntos.chihuahua.gob.mx/>

Luego, en la opción **Reemplazar con:** se capturará:

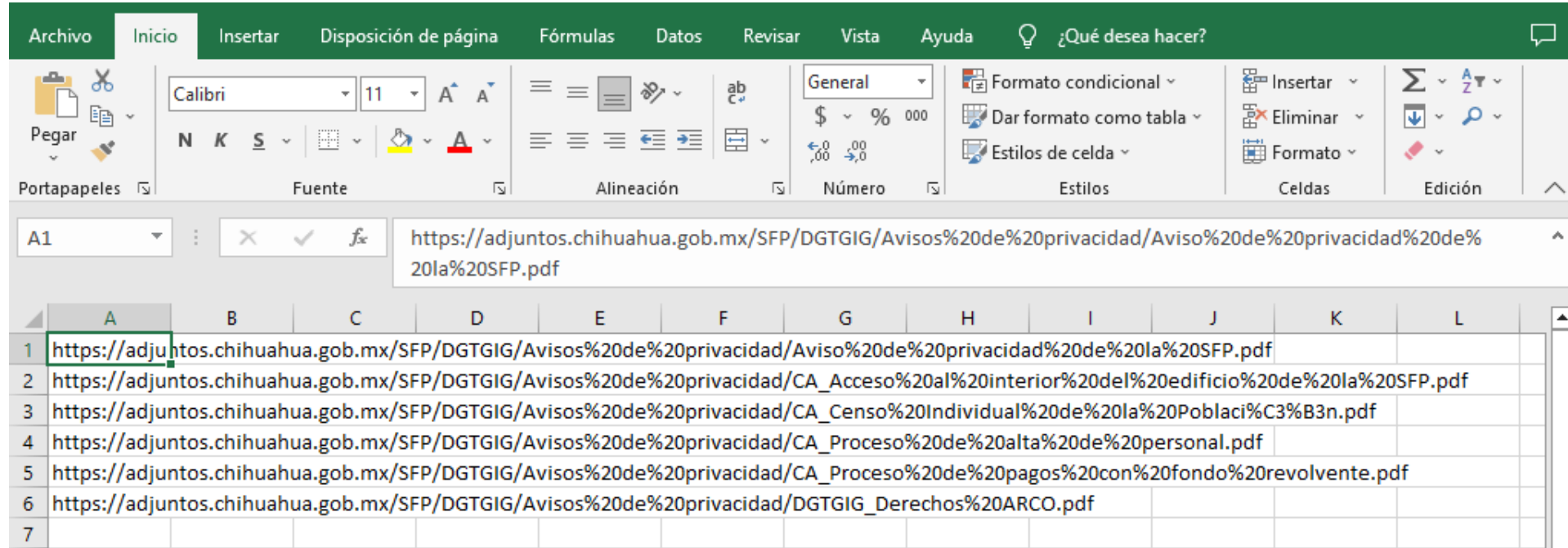
<https://adjuntos.chihuahua.gob.mx/SFP/>

The screenshot shows the Microsoft Excel interface with the 'Inicio' ribbon selected. The formula bar contains the URL: `https://USFP@adjuntos.chihuahua.gob.mx/DGTGIG/Avisos%20de%20privacidad/Aviso%20de%20privacidad%20de%20la%20SFP.pdf`. A 'Buscar y reemplazar' dialog box is open over the spreadsheet. The dialog has two tabs: 'Buscar' and 'Reemplazar'. The 'Reemplazar' tab is active. The 'Buscar' field contains `https://USFP@adjuntos.chihuahua.gob.mx/` and the 'Reemplazar con' field contains `https://adjuntos.chihuahua.gob.mx/SFP/`. At the bottom of the dialog, the 'Reemplazar todos' button is highlighted with a blue border. Three red arrows and numbers are overlaid on the image: arrow 1 points to the 'Buscar' field, arrow 2 points to the 'Reemplazar con' field, and arrow 3 points to the 'Reemplazar todos' button. The spreadsheet background shows a grid with columns A through L and rows 1 through 9. Row 1, column A contains `b.mx/DGTGI`. Row 2, column A contains `https://USFP@adjuntos.chihuahua.gob.n`. Row 3, column A contains `https://USFP@adjuntos.chihuahua.go`. Row 4, column A contains `https://USFP@adjuntos.chihuahua.go`. Row 5, column A contains `https://USFP@adjuntos.chihuahua.gob.mx/DGTGIG/Avisos%`. Row 6, column A contains `https://USFP@adjuntos.chihuahua.gob.mx/DGTGIG/Avisos%`.

Se puede observar que la sección `https://USFP@` fue reemplazada por `https://` y se adiciona la sección `SFP/` tal y como se explicó en el primer ejemplo.

Una vez capturado lo anterior, se seleccionará la opción **Reemplazar todos**

Generación múltiple de hipervínculos



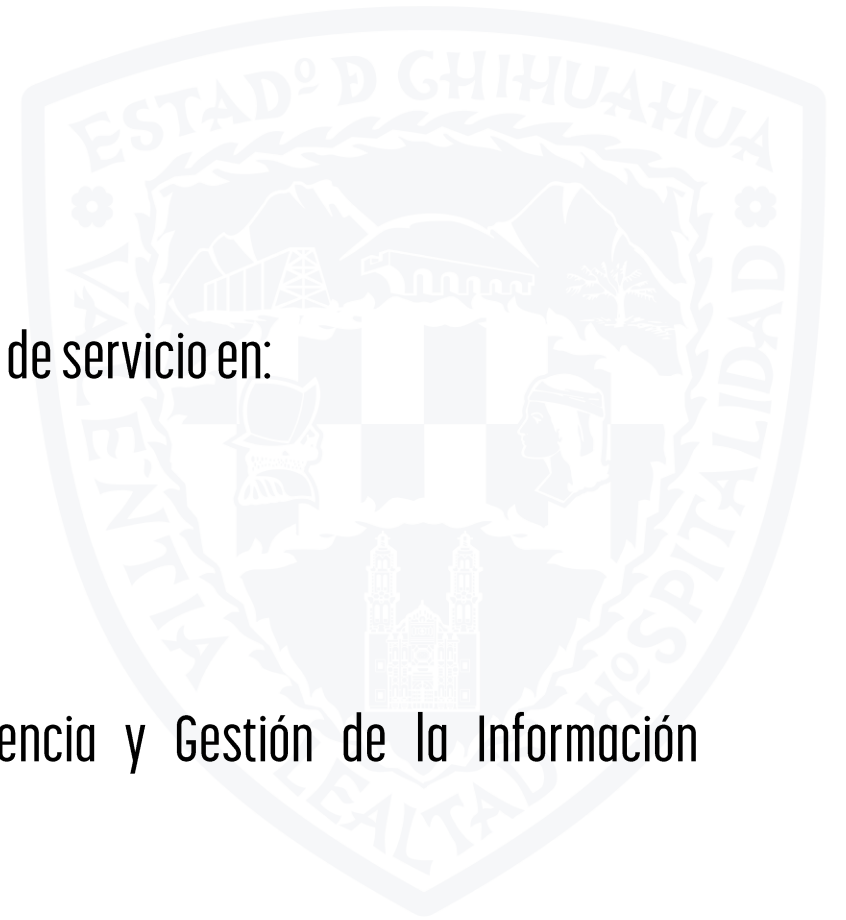
Al terminar el proceso, se modificarán automáticamente todos los hipervínculos, quedando habilitados para su uso



Para dudas o aclaraciones, favor de contactar a través de la mesa de servicio en:

<https://app.chihuahua.gob.mx/mesadeserviciosfp/>

O en las extensiones de la Dirección General de Transparencia y Gestión de la Información Gubernamental



**Dirección General de Transparencia y
Gestión de la Información Gubernamental**



MÁS CHIHUAHUA
más de lo bueno
GOBIERNO DEL ESTADO

**SECRETARÍA DE LA
FUNCION PÚBLICA**